

Pulsarlube PLC-OL480

BENUTZERHANDBUCH

PNP-TYP

1. Allgemeine Informationen

1-1. Produktbeschreibung

Technische Daten können ohne Vorankündigung geändert werden.

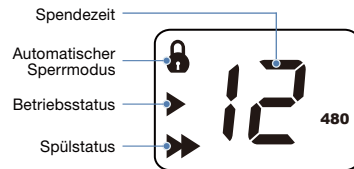


Spezifikationen	Beschreibung
Füllmenge des Ölbehälters	480ml (auffüllbar)
Betriebsdruck	10bar (145psi) (je nach Ölviskosität)
Stromversorgung	DC 9 ~ 36V
Ausgangsstrom	Max. 1A (1,000mA)
Betriebstemperatur	-20°C ~ 60°C
Verfügbare Spendezeiten	Typ MONAT : 1 ~ 12 Month Typ INTERVAL : 1 ~ 6 Modus
LCD	LCD mit Hintergrundbeleuchtung

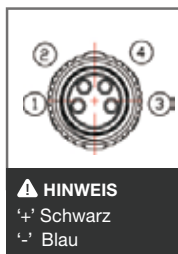
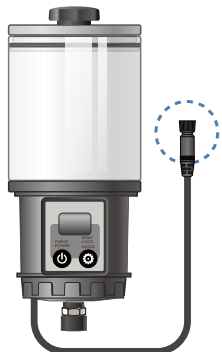


- Um den sicheren Betrieb und die ordnungsgemäße Montage des Schmierstoffgebers Pulsarlube PLC-OL480 zu gewährleisten, empfehlen wir Ihnen dringend, vor dem Gebrauch sorgfältig die folgenden Informationen zu lesen.
- Wenn Sie weitere Informationen benötigen, wenden Sie sich bitte an Ihren Lieferanten oder Hersteller.

1-2. Beschreibung des LCD-Displays



1-3. SPS-Anschlusskabel (Farben) (Ansicht Gehäusekabel)

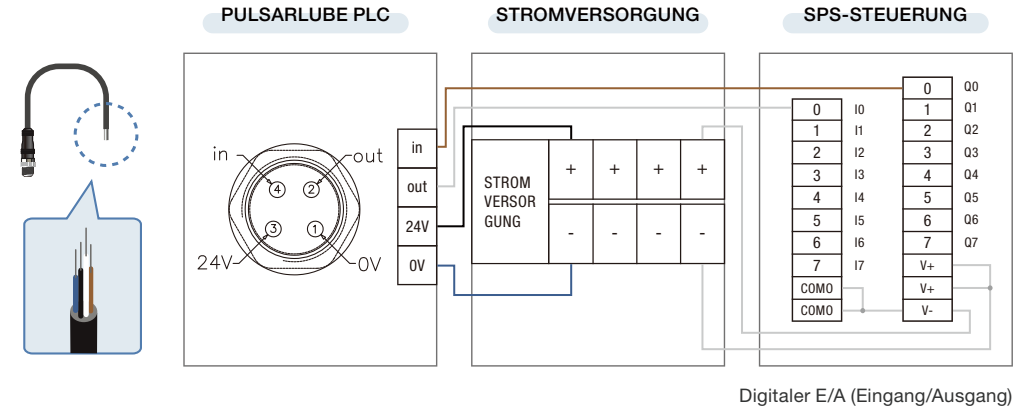


- ① Blau MASSE (Minus-Stromversorgungskabel)
- ② Weiß Signalausgang (Alarmsignalkabel)
- ③ Schwarz VCC (Plus-Stromversorgungskabel)
- ④ Braun Eingangssignal (Betriebssignalkabel)

HINWEIS
⚠ Schwarz
⚡ Blau

1-3. Anschlussmethoden (Verlängerungskabel)

PNP-TYP (QUELLE)

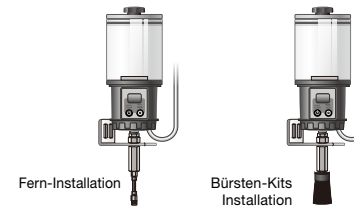


1-4. Zubehör für Ölschmierung

Installations-Kits für Fern-/Mehrfachpunkte (Kit Nr. 1250R01~4) und Bürsten-Kits (Kit Nr. C032~33, C044~47) sind separat erhältlich. Weitere Informationen finden Sie auf der Zubehörseite und im Benutzerhandbuch für den jeweiligen Installations- oder Bürsten-Kits auf der Website.

2. Installation und Betrieb

2-1. Montageanleitungen

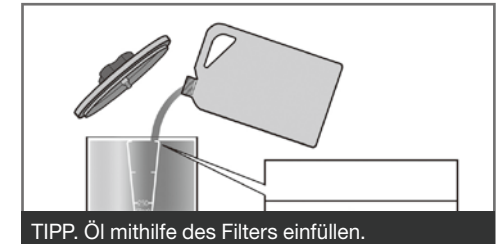


Einzelpunktinstallation mit Bürsten-Kits
Entsprechendes Zubehör und die Bürsten-Kits installieren



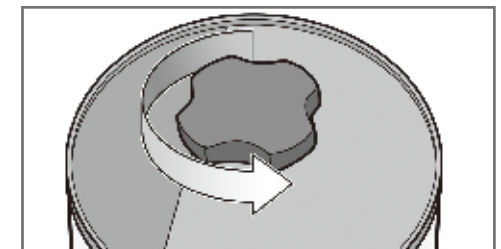
Mehrpunkt-Installation mit Mehrpunkt-Installations-Kit
Entsprechendes Zubehör und die Bürsten-Kits installieren.

- Pulsarlube PLC-OL480 in unmittelbarer Nähe zum vorgesehenen Einsatzort anbringen, um die Schmierstoffleitungen so kurz wie möglich zu halten.
- Zubehörterteile werden separat verkauft.



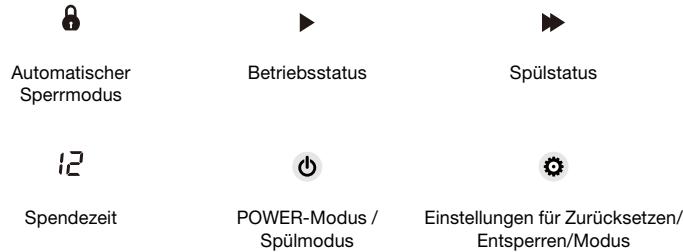
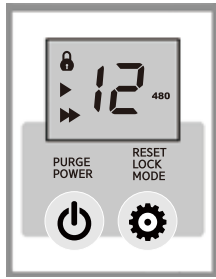
TIPP. Öl mithilfe des Filters einfüllen.

Nach der Installation des entsprechenden Zubehörs für die gewählte Installationsmethode den Deckel des Ölbehälters abnehmen und den Behälter bis zum Füllstand von 480ml mit Öl befüllen.



Den Drehknopf 1 bis 2 Umdrehungen gegen den Uhrzeigersinn drehen, bevor Sie den Deckel schließen, um die Entlüftung zu öffnen und den Vakuumdruck abzulassen.

2-2. LCD-Anzeige



Um die nachstehend aufgeführten Funktionen ausführen zu können, stellen Sie bitte sicher, dass die automatische Sperrfunktion des Schmierstoffgebers deaktiviert ist, indem Sie die MODE-Taste 3 Sekunden lang drücken.

2-3. Tasten und Display-Funktionen

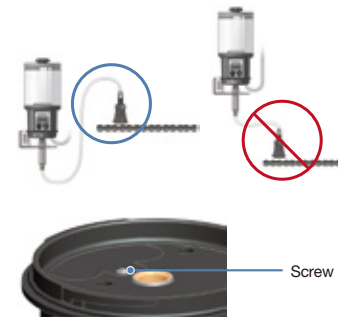
	Power ON	Zum Einschalten diese Taste 3 Sekunden lang drücken.	(Typ Monat) (Typ Interval)
	Power OFF	Zum Ausschalten diese Taste 5 Sekunden lang drücken.	
	Spülmodus (Purge Mode)	Aktivieren: Die Taste gedrückt halten, bis auf dem Bildschirm (P) angezeigt wird Anhalten: Die Taste kurz drücken, um den Vorgang anzuhalten	
	Einstellung der Betriebsarten (Mode)	Die MODE-Taste kurz drücken, um die Spendezeit zu programmieren. · 1 ~ 12 Monate für den Typ MONAT · 1 ~ 6 Modus für den Typ INTERVAL	
	Entsperren	Solange drücken, bis das Sperrsymbol () nicht mehr angezeigt wird.	
	Zurücksetzen	Nach Deaktivierung der Sperrfunktion die MODE-Taste 5 Sekunden lang drücken.	
	Hintergrundbeleuchtung	Drücken Sie gleichzeitig die MODE-Taste und die POWER-Taste.	

3. Referenz

3-1. Anleitungen zur Fehlerbehebung

Defektes Gerät	Mögliche Ursachen	Schritte zur Fehlerbehebung
Normal 	<ul style="list-style-type: none"> Elektrische Fehlfunktion der CPU Mögliches Kontaktproblem (Stromkreisunterbrechung) mit den Programmier Tasten auf der Bedienkonsole des Schmierstoffgebers 	<ul style="list-style-type: none"> Das Gerät zurücksetzen. Wenn die technischen Probleme weiterhin auftreten, wenden Sie sich bitte an Ihren Lieferanten oder Hersteller für weitere Unterstützung.
Malfunction 	<ul style="list-style-type: none"> Mögliche elektrische Fehlfunktion der CPU oder der Schaltkreise 	<ul style="list-style-type: none"> Das Gerät zurücksetzen. Wenn die technischen Probleme weiterhin auftreten, wenden Sie sich bitte an Ihren Lieferanten oder Hersteller für weitere Unterstützung.
Fehler bei der Schmierstoffabgabe	Extremer Gegendruck verursacht durch <ul style="list-style-type: none"> Geknickte Schmierleitung Installation für Fernsteuerung über zu große Entfernungen Zu kleiner Innendurchmesser der Schmierleitung 	 <ul style="list-style-type: none"> Stellen Sie sicher, dass der Schmierstoffgeber die richtige Schmierstoffmenge ausgibt. Den Schmierstoffgeber wieder montieren, nachdem Sie die Ursache für den Gegendruck behoben haben.
	<ul style="list-style-type: none"> Fremdkörper in der Pumpe Lufteinschlüsse im Ölbehälter 	<ul style="list-style-type: none"> Wenn Fremdkörper in der Pumpe vorhanden sind, die Fremdkörper mit einer Druckluftpistole entfernen. Wenn Lufteinschlüsse im Behälter vorhanden sind, den Spülmodus aktivieren und dann vorsichtig in einer Bohrung am oberen Rückschlagventil mit einem Stift (Durchmesser 1,5 mm) 2 bis 3 Mal nach unten drücken, um die Luft im Inneren zu entfernen.
	<ul style="list-style-type: none"> Nach Ablauf der ausgewählten Spendezeit wird die LCD-Hintergrundbeleuchtung aktiviert und die Anzeige blinkt. 	<ul style="list-style-type: none"> Füllen Sie den Behälter mit Öl und setzen Sie dann den Schmierstoffgeber zurück.

3-2. Warnungen



Bei Ölen unterhalb der Viskositätsklasse ISO VG 100, den PLC-OL480 Spender unter die Schmierpunkte anbringen und die Schlauchleitung mehrmals einwickeln, um ein Austreten von Öl durch Schwerkraft zu vermeiden.

Das in der Abbildung gezeigte Teil nicht zerlegen. Dies kann zu schweren Schäden oder Fehlfunktionen des Schmierstoffgebers führen. Der Schmierstoffgeber Pulsarlube PLC-OL480 ist kein batteriebetriebenes Produkt. Weitere Informationen zur Installation und den Einstellungen finden Sie in den technischen Daten auf der Website.

- Die Garantie beschränkt sich auf Material- und Verarbeitungsfehler ab Werk und deckt keine Nebenschäden ab, die durch unsachgemäße Handhabung, Missbrauch und/oder sonstige unsachgemäße Verwendung dieses Produkts entstehen.
- Die Garanzzeit beträgt 1 Jahr ab Kaufdatum.

Pulsarlube GmbH

Silostrasse 31b, 65929 Frankfurt am Main, Germany

TEL : +49 (69) 8700-766-62/-63 | FAX : +49 (69) 8700-766-69 | www.pulsarlube.de / sales.eu(at)pulsarlube.com Rev.01

ISO9001/14001