

### 3. Referencia

#### 3-1. Directrices para el diagnóstico de fallas

Malfuncionamiento de unidad	Posibles Causas de Falla	Pasos de diagnóstico de falla
Operación normal 	<ul style="list-style-type: none"> <li>Mal funcionamiento eléctrico de la CPU</li> <li>Posible problema de contacto (circuito abierto) con los botones de programación en el panel de control del lubricador</li> </ul>	<ul style="list-style-type: none"> <li>Reinicie la unidad.</li> <li>Si la dificultad técnica continúa, por favor póngase en contacto con su proveedor o fabricante local para obtener mayor asistencia.</li> </ul>
Funcionamiento defectuoso 	<ul style="list-style-type: none"> <li>Posible mal funcionamiento eléctrico de la CPU o circuitos</li> </ul>	<ul style="list-style-type: none"> <li>Reinicie la unidad.</li> <li>Si la dificultad técnica continúa, por favor póngase en contacto con su proveedor o fabricante local para obtener mayor asistencia.</li> </ul>
Fallo de dispensación 	<p><b>Contrapresión excesiva causada por:</b></p> <ul style="list-style-type: none"> <li>Un pliegue en la línea de lubricación</li> <li>Instalación remota de larga distancia</li> <li>Diámetro interior restrictivo de la línea de lubricación</li> </ul>	<ul style="list-style-type: none"> <li>Asegúrese de que el lubricador esté dispensando correctamente.</li> <li>Vuelva a instalar el lubricador después de resolver la causa de la contrapresión.</li> </ul>
	<ul style="list-style-type: none"> <li>Residuos extraños en la bomba</li> <li>Burbujas de aire en la bomba</li> </ul>	<ul style="list-style-type: none"> <li><b>Si existen residuos extraños en la bomba.</b> Utilice una pistola de aire para eliminar los mismos.</li> <li><b>Si la bomba ha succionado aire.</b> Active el modo de purga y luego presione suavemente la válvula de retención que se encuentra en la base del lubricador con un pasador de 1,5 mm 2 o 3 veces. Este paso eliminará la exclusa de aire de la bomba.</li> </ul>
	<ul style="list-style-type: none"> <li>Cuando finalice el ciclo de lubricación seleccionado, la luz de fondo de la pantalla se activará y a la vez parpadeará.</li> </ul>	<ul style="list-style-type: none"> <li>Vuelva a llenar el depósito con aceite, y luego reinicie el lubricador.</li> </ul>

#### 3-2. Advertencias



Para aceites por debajo de un ISO VG 100, asegúrese de instalar el lubricador PLC-OL480 a un nivel debajo del punto de lubricación para evitar una posible fuga de aceite. Se recomienda hacerle unos 2 o 3 lazos a la línea de lubricación durante la instalación para evitar fugas.

Favor de no desmontar la pieza que se muestra en la imagen. Podría provocar daños graves o un mal funcionamiento del lubricador. El Pulsarlube PLC-OL480 no es un producto que funciona a través de una batería. Si necesita más información sobre la instalación o configuración del mismo, favor de consultar los datos técnicos que se encuentran en la página web de Pulsarlube.

- Vida Útil y Garantía: La garantía del producto se limita a defectos en materiales y mano de obra y no cubre los daños colaterales debido al uso indebido, abuso y / o cualquier otro uso inadecuado de este producto.
- El período de garantía es de 1 año a partir de la fecha de compra.

**Pulsarlube USA, Inc**

1170 Ardmore Ave Itasca IL 60143, USA

TEL : 1-847-593-5300 | FAX : 1-847-593-5303 | www.pulsarlube.com / info@pulsarlube.com

**ISO9001/14001**



Rev.00

# Pulsarlube PLC-OL480

## MANUAL DE USUARIO

Tipo NPN

### 1. Información General

#### 1-1. Especificaciones

Las especificaciones del producto pueden estar sujetas a cambios sin previo aviso por cuestiones de rendimiento o mejoras de calidad.

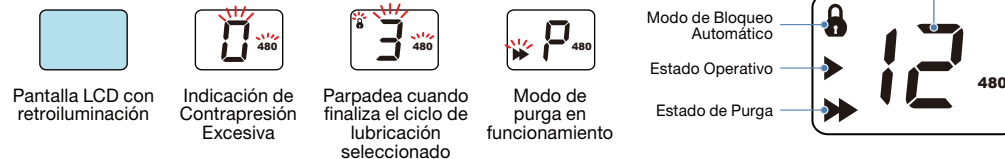


Especificaciones	Descripción
Capacidad del depósito de aceite	480ml (Recargable)
Presión de Funcionamiento	10bar (145psi) (Dependiendo de la viscosidad del aceite)
Fuente de Alimentación	DC 9 ~ 36V
Corriente de salida	Max. 1A (1,000mA)
Temperatura de Funcionamiento	-20°C ~ 60°C
Períodos de dispensación disponibles	Tipo por MES : 1-12 meses Tipo por INTERVALOS : 1, 2, 3...6 Modos
LCD	Pantalla LCD con retroiluminación

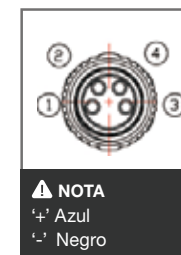
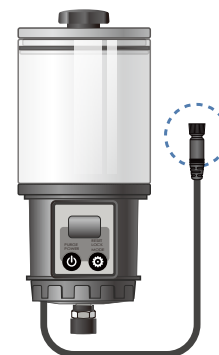


- Para garantizar el funcionamiento seguro así como la instalación correcta de la unidad Pulsarlube PLC-OL480, le recomendamos encarecidamente que lea atentamente la siguiente información antes de usarla.
- Si necesita mayor información, favor de comunicarse con su proveedor o el fabricante

#### 1-2. Detalles de despliegues de pantalla



#### 1-3. Cables de conexión PLC (colores) (Vista, Sección transversal del cable)

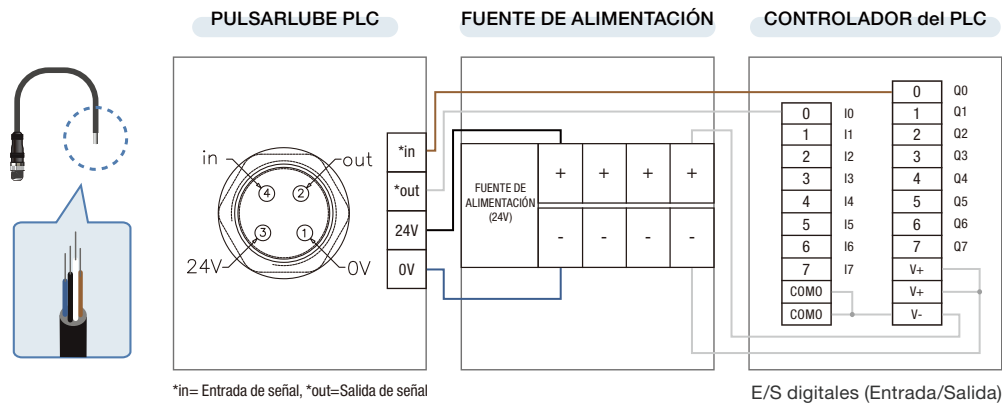


- |          |  |
|----------|--|
| ① Negro  | GND (Cable de alimentación)                      |
| ② Blanco | Salida de señal (Cable de señal de alarma)       |
| ③ Azul   | VCC (Cable de alimentación / conductor a tierra) |
| ④ Café   | Señal de entrada (Cable de señal de operación)   |

**NOTA**  
+ Azul  
- Negro

### 1-3. Métodos de conexión (Cable de Extensión)

Tipo NPN (SINK)

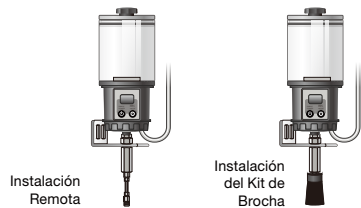


### 1-4. Accesorios para lubricación con aceite

Los kits de instalación remota/multipunto (Kit n.º 1250RO-1 al 1250RO-4) y los kits de brocha (Kit n.º C032 al C033, así como del C044 al C047) se venden por separado. Favor de consultar la página de accesorios así como el manual de usuario de los mismos en nuestra página web.

## 2. Instalación y funcionamiento

### 2-1. Lineamientos de Instalación



Instalación de un solo punto utilizando el kit de brocha.  
Favor de instalar los kits y accesorios de brocha adecuados.

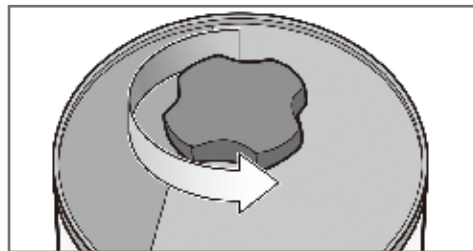


**Kit de Instalación a Puntos Múltiples**  
Instale los kits de brocha y accesorios adecuados.

- Monte el lubricador PLC- OL480 cerca de la aplicación para mantener las líneas de lubricación tan cortas como sea posible.
- Los accesorios se venden por separado.

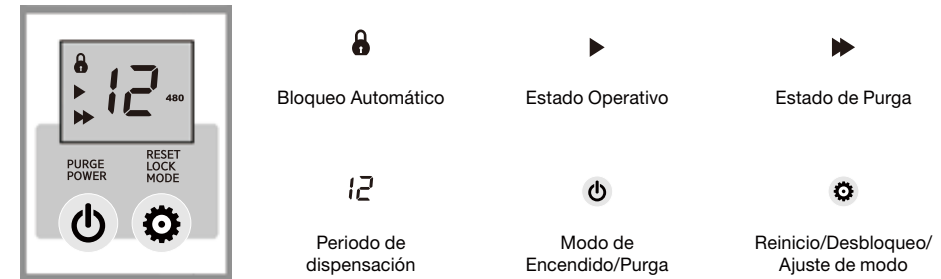


Después de haber instalado los accesorios adecuados para el tipo de instalación seleccionada, retire la tapa del depósito y llene el mismo con aceite hasta el nivel de 480ml.



Gire la perilla en el sentido contrario a las agujas del reloj 1 o 2 veces antes de volver a tapar el depósito. Esto es para abrir el respiradero y aliviar la presión de vacío.

### 2-2. Despliegue de la Pantalla LCD



### 2-3. Función de Botones y Pantalla LCD

Para poder realizar las siguientes funciones, asegúrese de que la función de bloqueo automático del lubricador esté desactivada presionando el botón MODE durante 3 segundos.

	Encendido	Pulse durante 3 segundos para encender.	(Tipo por MES) → (Tipo por INTERVALOS) →
	Apagar	Pulse durante 5 segundos para apagar.	→
	Modo de Purga	Activar: Mantenga pulsado el botón hasta que aparezca la letra (P) en pantalla Detención: Pulsación corta de botón para detener el ciclo de purga	→ 6 Ciclos Continuos →
	Configuración de modo	Presione brevemente el botón MODE para programar el periodo de dispensación. • 1 a 12 meses para el tipo por MES • Modo 1 al 6 para el tipo por INTERVALOS	→
	Desbloquear	Presione hasta que desaparezca el icono de bloqueo (🔒)	→
	Reinicio	Después de que la función de bloqueo haya sido desactivada, presione el botón MODE durante 5 segundos	→
	Retroiluminación	Pulse el botón MODE mientras manteniendo presionado el botón de POWER / ENCENDIDO	→